

Discover Nagasaki



나가사키현

관광 안내 책자
& 지도

관광/음식/체험/세계문화유산

Digital Book



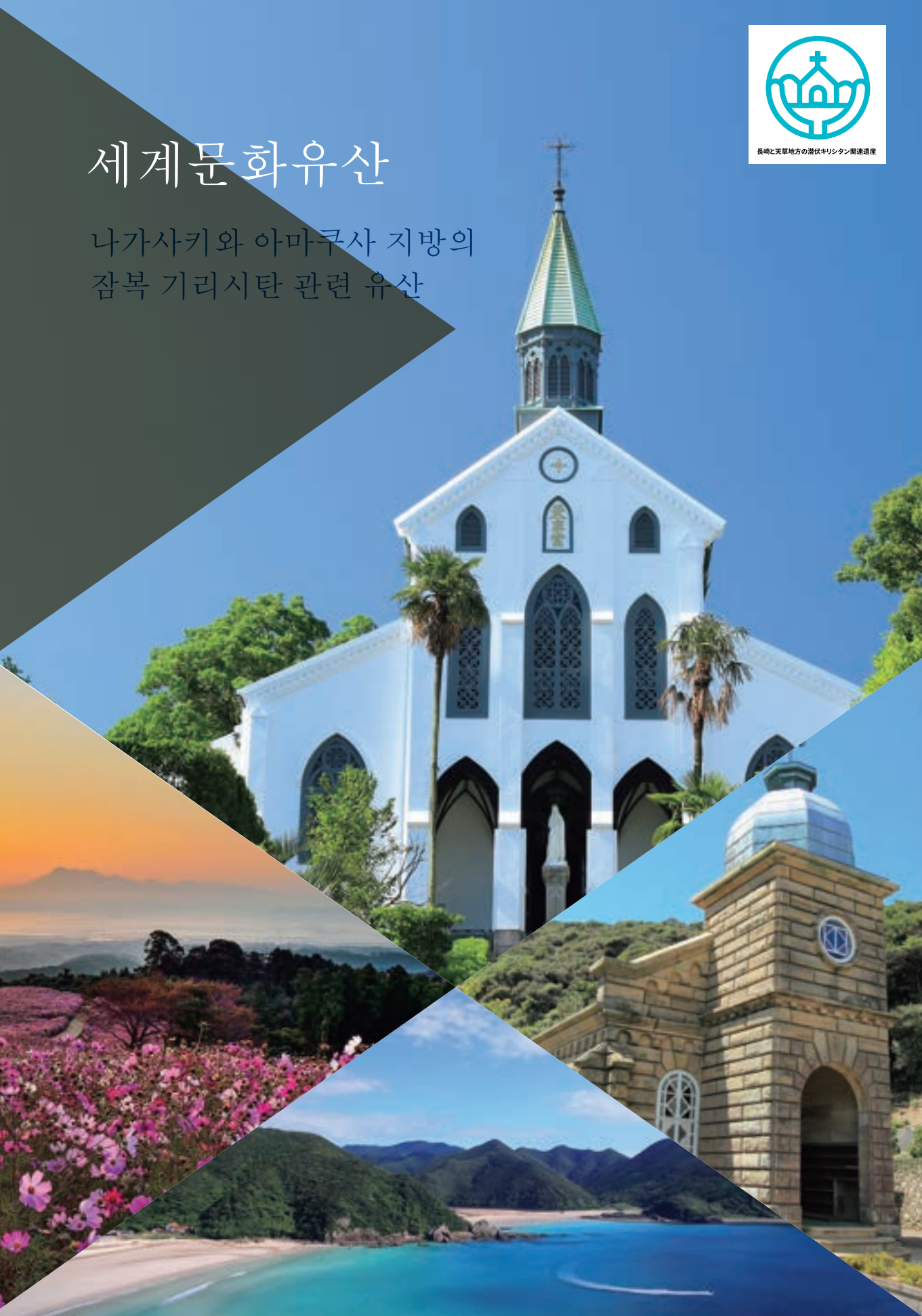




長崎と天草地方の潜伏キリシタン関連遺産

세계문화유산

나가사키와 아마쿠사 지방의
잠복 기리시탄 관련 유산



나가사키·세이히 지역



1 구라바엔 (나가사키시)

에도막부 말기에서 메이지 시대까지 외국인 거류지로서 이용된 장소로 나가사키 항이 내려다보이는 최고의 입지조건. 일본에서 가장 오래된 목조 서양관, 구 구라바 저택 등에서 막부 말기의 지사들과 서양의 학문에 뜻을 둔 젊은이들의 정열을 접해보는 것도 좋습니다.



세계 유산

2 데지마 (나가사키시)

1600년대부터 200년간, 일본에서 유일한 무역창구로 개방되었던 곳입니다. 현재는 그 역할을 마치고 당시의 유적과 복원된 건물을 볼 수 있습니다.



3 i+Land nagasaki (나가사키시)

엔터테인먼트 리조트로서 인기있는 시설입니다. 숙박시설은 물론 해상 레저, 도내 사이클링, 비치요가, 전천후형 BBQ 가든 등 다양한 체험 프로그램이 있습니다.



4 세계 신3대 야경 (이나사야마 산, 나베칸무리야마 산, 가자가시라야마 산) (나가사키시)

세계 신3대 야경으로 인정받은 나가사키의 야경. '학의 항구'라고 불리는 나가사키 항을 중심으로 산들이 둘러싸고 있는 절구형태의 지형에 의해 이나사야마 산, 나베칸무리야마 산, 가자가시라야마 산, 구라바엔 등의 야경명소가 분포되어 있어 방문한 이들이 다양한 경관을 즐길 수 있습니다.



5 메가네바시 다리 (하트스톤) (나가사키시)

수면에 비친 그림자가 두 개의 원을 그리며 '안경'처럼 보인다 하여 붙여진 이름으로 일본 최초의 아치형 돌다리로 유명합니다. 메가네바시 다리(안경다리)를 시작으로 하는 나카시마가와 강 내의 호안에 있는 하트스톤이 사랑을 이뤄주는 파워스팟으로 인기를 모으고 있습니다.



6 유키노우라 지역 (SUP, 온요쿠 박물관) (사이카이시)

느긋한 시간이 흐르는 유키노우라 지역은 잔잔하고 웅대한 바다에서 SUP를 체험할 수 있습니다. 또한 산간부에는 초등학교 분교 터를 이용한 소리의 박물관이 있습니다.



7 나가사키 바이오파크 (사이카이시)

여우원숭이, 다람쥐원숭이, 카피바라 등 약 200종류의 동물들과 만날 수 있는 낙원. 실제로 만져볼 수 있으며, 먹이주기 체험도 할 수 있습니다.



싯포쿠 요리 (나가사키시)

和(일본)·華(중국)·蘭(서양)의 음식문화가 융합된 나가사키의 독특한 전통요리. 주홍색 원탁에 다채로운 요리가 펼쳐집니다.



사이카이 덮밥 (사이카이시)

재료로 사이카이시의 신선한 제철 산해진미를 사용. 가을에는 점포마다 오리지널 덮밥을 먹을 수 있는 '사이카이 덮밥 페어'도 개최합니다.



짬뽕 (현내 각지)

푸짐하고 신선한 재료와 맛있는 국물이 매력. 점포 수만큼 맛도 다양해서 각 점포의 짬뽕 맛을 비교해 보는 것도 좋습니다.

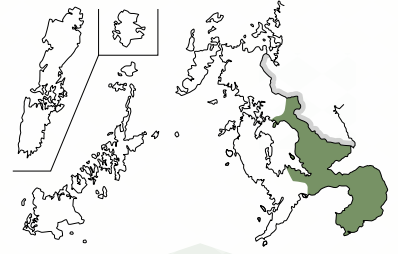


카스텔라 (현내 각지)

촉촉함과 바닥에 깔린 자라메 설탕(굵은 입자의 황설탕)이 특징인 '나가사키 카스텔라'는 나가사키를 대표하는 명과. 16세기 중엽, 선교사들이 카스텔라의 원형에 해당하는 포르투갈과 스페인의 전통과자를 일본에 들여왔습니다.



이사하야·오무라·시마바라 반도·도히 지역



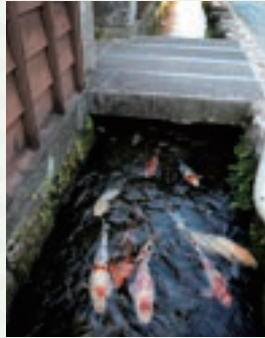
1 온젠 (온젠시)

메이지 시대부터 쇼와 시대 초기까지 외국인들이 피서지로 많이 방문한 온젠. 온천이 유명하며, 일본 최초의 국립공원으로 지정된 풍요로운 자연도 볼거리입니다.



2 돌고래 워칭 (미나미시마바라시)

맑은 하늘과 푸른 바다 속에서 자연의 상태로 서식하는 돌고래를 가깝게 볼 수 있는 투어는 기분을 상쾌하게 해줍니다!



3 잉어가 헤엄치는 마을, 시메이소, 용수관 (시마바라시)

시마바라는 예로부터 물의 도시라고 불렸으며, 그중에서도 특히 신마치 일대는 용수가 풍부하며, 홍백, 삼색, 황금 등의 비단잉어가 맑은 물 속을 유유히 헤엄치는 모습은 물의 도시인 시마바라의 볼거리 중 하나입니다.

4 오무라 유메 팜 슈슈 (오무라시)

수제 빵, 수제 아이스크림 공방 이외에 뷔페, 바비큐 레스토랑, 농산물 직매장으로 구성된 시설. 요리교실과 케이크 살레(체소와 고기 등을 넣은 달지 않은 케이크) 교실, 그리고 제철 과일따기 등의 체험도 할 수 있습니다.



온젠·시마바라 프리패스 (시마바라 반도)

시마바라 반도에서 운행되는 교통기관을 한 장의 티켓으로 이용할 수 있는 주유 패스, 하루 또는 이틀 동안 무제한으로 탈 수 있는 실속 티켓입니다.



5 시라키미네 고원 (이사하야시)

아리아케 해가 한눈에 보이고, 밀리는 운젠다케 산, 눈앞에는 계절마다 아름다운 꽃들이 만발하는 관광명소. 9월 하순부터는 20만 송이의 코스모스가 아름답습니다.



라쿠야키 장어 (이사하야시)

에도 시대부터 전해지는 이사하야의 전통 명물요리. 이사하야의 독자적인 조리방법으로 부드럽게 구워낸 장어의 맛은 차별합니다.



시마바라 수연 소면 (시마바라시, 미나미시마바라시)

300년 이상 전해져 온 소면의 제조기술. 매끄럽고 쫄깃한 소면 맛을 즐기세요.



간자라시 (시마바라시)

시마바라의 용수로 차갑게 식힌 경단을 달고 시원한 시럽과 함께 먹는 시마바라의 명물 디저트.



6 하사미초 니시노하라 지구 (하사미초)

도자기로 잘 알려진 하사미초, 과거 제도소(製陶所)였던 건물이 멋진 집포로 재탄생했습니다. 아트 갤러리와 정원이 반갑게 맞이하며, 잡화점과 카페 레스토랑 등 모던 레트로 감성의 분위기가 인기입니다.

1 히라도 성 (히라도시)

천수각에서 바라보는 경치는 매우 뛰어나며, 구로코지마 섬의 원시림과 히라도 대교가 보입니다. 또한 성내에는 히라도번 시대의 유품과 문화재 등을 전시하고 있습니다.

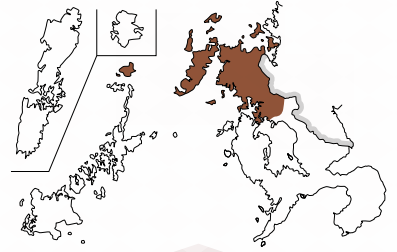


2 사원과 성당이 보이는 풍경 (히라도시)

가톨릭 성당의 지붕과 십자가, 사원의 기와지붕이 어우러진 풍경은 다른 지역보다 앞선 해외교류의 장구했던 히라도의 매력.



사세보·히라도·마쓰우라 지역



3 마쓰우라토노사토 혼나몬 체험 (마쓰우라시)

자연을 마음껏 즐기고 싶은 분들께 추천! '어촌민가 스테이 체험'과 '농촌민가 스테이 체험' 등 어촌과 농촌의 생활을 체험할 수 있는 프로그램이 다양합니다.

사세보 버거 (사세보시)

미해군을 통해 레시피가 전해진 이 지역 특유의 버거. 지금은 전국적으로 유명합니다.



나가사키 와규 (히라도시 등)

농후한 감칠맛의 살코기와 가벼운 마블링의 균형이 절묘한 나가사키 와규. 그중에서도 히라도 소고기는 부드러운 육질이 특징입니다.



전갱이 튀김 (마쓰우라시)

일본 제일의 전갱이 어획량을 자랑하는 마쓰우라시. 마쓰우라시의 신선한 생선회와 갓 튀겨 바삭바삭한 전갱이 튀김 등 해산물을 즐길 수 있습니다.



4 구주쿠시마 [덴카이호 봉우리] (사세보시)

208개의 섬들이 빛어낸 아름다운 자연의 경승지. 'Club of The Most Beautiful Bays in the World'의 가맹을 인정받았습니다.



5 구주쿠시마 펠 시 리조트 (사세보시)

눈으로만 자연을 감상하기엔 아쉽다는 분들은 카약이나 구주쿠시마 유람선 등 다양한 해상 레저도 체험할 수 있습니다. '구주쿠시마 수족관 우미키라라'는 해파리 돔과 돌고래 풀장 등 볼거리가 많습니다. '구주쿠시마 동식물원 모리키라라'도 셔틀버스로 이동가능한 근거리에 위치.

6 하우스텐보스 (사세보시)

가족동반으로 즐길 수 있으며, 운하로 둘러싸인 아름다운 유럽의 거리, 꽃들로 채색된 낭만적인 공간은 데이트 명소로도 유명합니다. 꽃과 빛, 게임, 음악, 건강과 미, 다양한 어트랙션을 통해 연인 사이도 더욱 가까워질 것 같습니다.



1 고토 열도의 해변(다카하마 해수욕장, 하마구리하마 해수욕장) (고토열도)

자연이 가득한 섬들의 푸른 바다와 백사장은 보는 이들을 매료시킵니다. 다카하마 해수욕장은 녹음으로 둘러싸인 은백색 모래사장과 맑고 투명한 바다로 유명합니다. 그리고 하마구리하마 해수욕장의 끝없이 펼쳐지는 얇은 바다는 마치 한쪽의 그림처럼 아름답습니다.



2 도자키 성당(고토시)

금교령 계시관이 철거된 지 4년 후인 1877년에 부임한 프레노 신부와 마루만 신부는 당초 신중하게 행동했으나 1879년 시모고토를 담당한 마루만 신부가 오쿠우라무라 오토마리에 상주하면서 임시 소성당을 짓고, 1880년 도자키에 초대 성당을 건립했습니다. 현재의 성당은 1908년에 페르 신부가 신축하여 선교의 거점으로 삼았으며, 1977년에 기리시탄 자료관이 되었습니다.



3 오세자키 등대(고토시)

단애절벽 위에 세워진 백악의 등대로, 유명한 일본 영화의 촬영지이기도 합니다. 동중국해로 저무는 노을에 마음이 경건해집니다. 주차장이 위치한 전망대에서 등대까지 왕복 1시간 정도의 트레킹도 할 수 있습니다.

4 다쓰노시마 크루즈(이키시)

현해탄의 보석함이라고 불리는 다쓰노시마 섬의 절경에 감동! 에베랄드 그린으로 빛나는 바다와 자연이 빛어낸 기암 및 단애절벽의 조화는 그야말로 감동적인 경치입니다.



고토 수연 우동(고토시, 신카미고토초)

일설에 의하면 건당사 시대에 전해졌다고 하는 우동. 일본 3대 우동 중 하나로 꼽히는 맛을 드셔 보세요.

쓰시마 돈찬(쓰시마시)

돼지고기를 비전의 소스에 재워 둔 쓰시마의 소울푸드. '제2회 규슈 향토음식 콘테스트'에서 우수할 정도의 실력을 가진 맛입니다.



성게(이키시 등)

전국적으로도 알려진 이키의 성게. 신선하고 진한 맛이 일품입니다.



5 고지마 신사(이키시)

섬 전체가 성역으로 지정되어 있으며, 해와 달의 인력을 통한 조수간만의 영향으로 썰물 때는 바다가 갈라져 참배길이 나타나고 밀물 때는 섬으로 변신합니다. 썰물 때만 참배할 수 있는 매력적인 신사입니다.

6 반쇼인(쓰시마시)

쓰시마번주 소가(宗家) 가문의 묘소인 '오타마야'가 있으며, 장엄한 분위기 속에 거대한 묘가 죽 들어서 있습니다.



7 에보시다케 산 전망대(쓰시마시)

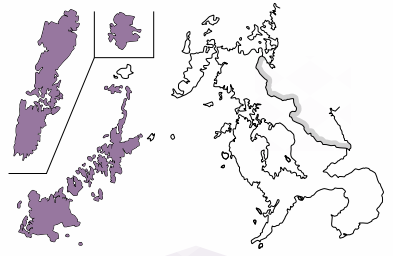
쓰시마 중앙에 펼쳐진 아소만의 북쪽 해안에 위치하며, 360도를 둘러볼 수 있습니다. 고대로부터 천혜의 항구로 알려진 아소만의 역사와 리아스식 해안의 웅대한 경관을 즐길 수 있는 관광명소로 인기가 있습니다.

8 쓰시마 야생생물 보호센터(쓰시마시)

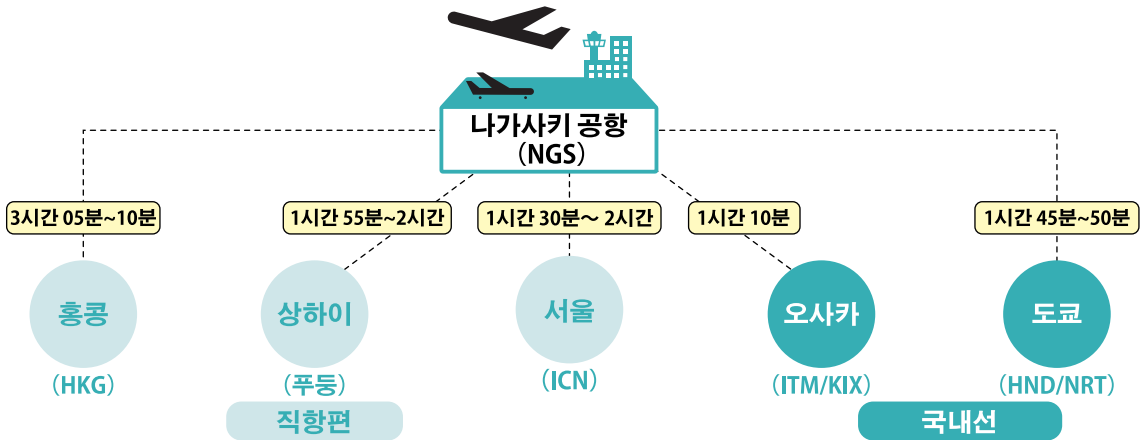
쓰시마의 야생생물을 보호하기 위한 거점시설. 유리창 너머로 쓰시마 아마네코를 관찰할 수 있으며, 야생생물의 생태와 현황에 대한 세부 해설도 들을 수 있습니다.



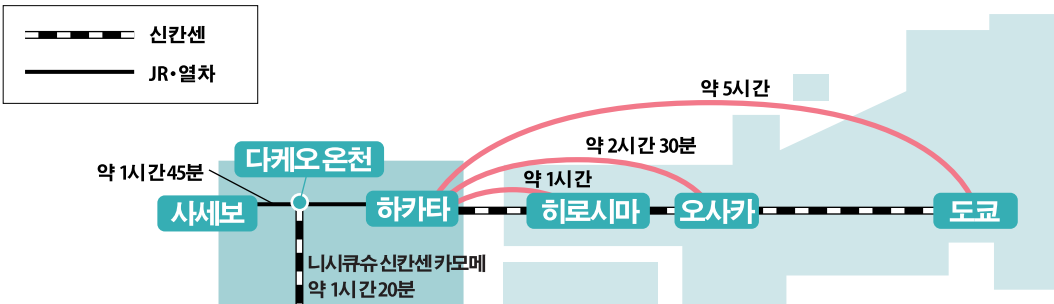
고토·이키·쓰시마 지역



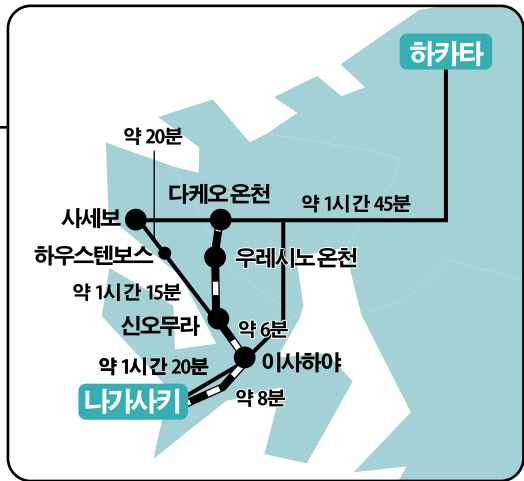
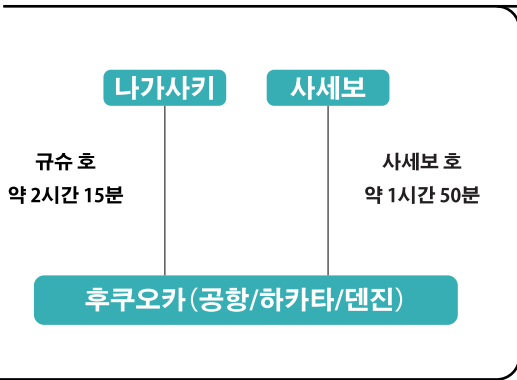
항공로



철도



버스 (나가사키-후쿠오카)



DISCOVER NAGASAKI
- 일본 나가사키현 공식 관광 홈페이지



@nagasaki-one



#nagasaki-one



일본 나가사키현 공식 블로그



